

# Les entretiens de lecture



1<sup>er</sup> cycle du primaire  
1<sup>re</sup> et 2<sup>e</sup> année

# Les entretiens de lecture

## 1<sup>re</sup> et 2<sup>e</sup> année

### OBSERVATION ET ÉVALUATION DE LA LECTURE EN INDIVIDUEL

L'observation individuelle de la lecture permet de constater la **progression** de chaque élève, les **stratégies** utilisées et les **difficultés** rencontrées. Cela permet également de mieux planifier l'enseignement à revoir ou à poursuivre selon les apprentissages réalisés, avec un élève ou avec l'ensemble du groupe. Pour se faire, des fiches d'entretien de lecture sont proposées.

Écouter lire les élèves individuellement donne beaucoup d'informations sur le niveau de compétence en lecture. Il n'est pas essentiel de noter les entretiens. Les informations recueillies sont surtout importantes pour donner de la rétroaction à l'élève et cibler des objectifs d'apprentissage pour chacun. Néanmoins, la compétence à lire doit être évaluée et inévitablement « notée ». Ainsi, les fiches d'entretien de lecture vous permettront de garder **une autre trace** pour constituer la note au bulletin.

Les entretiens ont également été validés par des enseignants et des élèves en action. Les résultats obtenus représentaient bien le portrait des élèves. **Il n'y a pas d'obligation de noter la fluidité, c'est un choix que nous avons fait suite aux expérimentations.**

Au 1<sup>er</sup> cycle, l'entretien de lecture permettra de vérifier :

- l'exactitude des mots lus (décodage, selon les sons appris, correspondance graphème-phonème et les mots à reconnaître globalement);
- l'aisance des mots à lire (fluidité);
- la **compréhension générale** des phrases et du texte (rappel et questions);
- la capacité de l'élève de réagir au texte.

Selon Miriam P. Trehearne, experte en littérature « Lire, c'est comprendre : la compréhension est l'objectif de la lecture ». Elle s'explique en disant que décoder sans comprendre c'est ânonner des mots, savoir les prononcer correctement sans pour autant en saisir le sens. Ceux qui comprennent efficacement les textes absorbent non seulement le sens du texte qu'ils parcourent, mais en dégagent aussi l'information.

## QUELLES SONT LES COMPOSANTES DE LA LECTURE?

Le Southwest Educational Development Laboratory (SEDL, 2008) a conceptualisé un cadre de référence qui illustre les composantes cognitives de l'apprentissage de la lecture.

Ces composantes sont représentées de manière distincte, mais en réalité, elles sont interreliées.

L'apprentissage de la lecture progresse du bas vers le haut, jusqu'à ce que le lecteur réussisse à comprendre ce qu'il a lu. En plus, les deux côtés sont d'importance égale et toute lacune a des répercussions négatives sur les autres éléments.

L'enseignement est **plus efficace lorsque ces composantes sont combinées** et non lorsqu'elles sont enseignées de manière isolée et séquentielle.

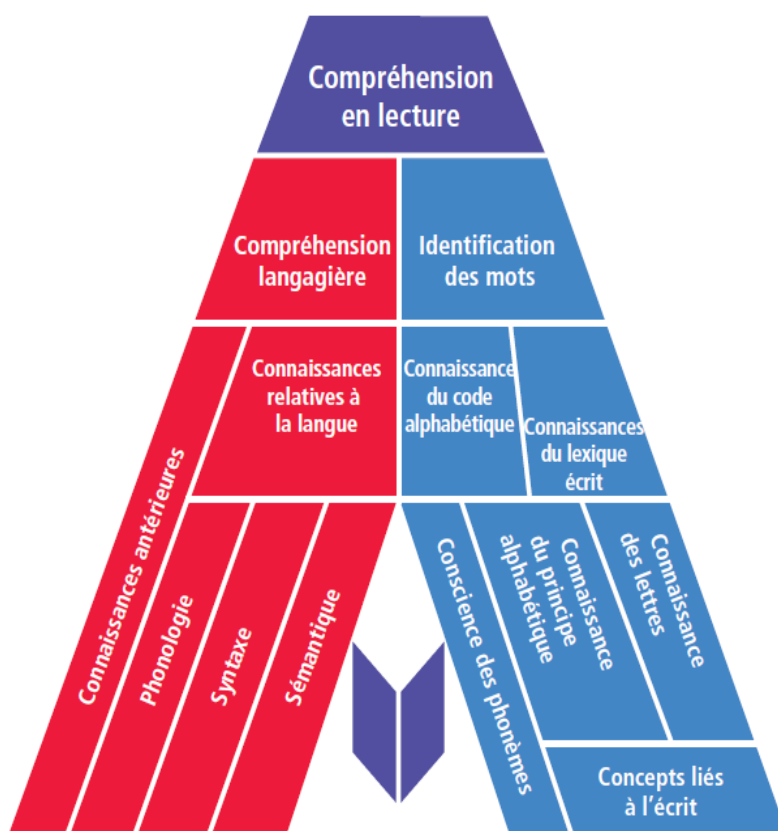
**À la maternelle et en 1<sup>re</sup> année, l'enseignement devra prioriser le développement des capacités à identifier les mots écrits.** Quant au vocabulaire et aux capacités de compréhension langagière, ceux-ci se développent initialement par le biais de l'oral et ensuite par des textes écrits. Si l'enfant éprouve des difficultés, il sera important de lui enseigner à l'aide de modalités multiples (écouter, lire, dire, écrire et voir des mots).

**Le côté gauche** représente l'oral et la compréhension langagière ce qui comprend :

- la phonologie (sons du langage);
- la syntaxe (règles qui régissent l'ordre des mots);
- la sémantique (connaissance du sens des mots);
- les connaissances antérieures;
- les connaissances de la langue.

**Le côté droit** représente l'écrit et l'identification des mots écrits :

- la connaissance des concepts liés à l'écrit (la forme et les finalités);
- la conscience phonémique (capacité de manipuler les sons du langage);
- la connaissance du principe alphabétique;
- le lexique écrit (connaissance des mots imprimés).



Reproduction autorisée par le SEDL, 2008

Source : Pour un enseignement efficace de la lecture et de l'écriture, Réseau canadien de recherche sur le langage et l'alphabétisation, 2009, p. 36 - 38 [http://www.treaqfp.qc.ca/106/PDF/TROUSSE\\_Reseau\\_de\\_chercheurs.pdf](http://www.treaqfp.qc.ca/106/PDF/TROUSSE_Reseau_de_chercheurs.pdf)

## LISTE DE FACTEURS QUI AFFECTENT L'HABILITÉ DE L'ÉLÈVE À SAISIR UN TEXTE :

- la motivation/l'intention/les objectifs/l'engagement;
- le vocabulaire/la connaissance des mots/les connaissances antérieures;
- la vitesse du décodage;
- la fluidité de lecture;
- la compréhension et l'utilisation des stratégies employées par ceux qui font preuve d'une lecture efficace;
- la nature propre du texte (difficulté et intérêt);
- le type ou le genre de texte (narratif, informatif, poétique...);
- le nombre d'expériences de lecture.

Source : Trehearne, M. (2006). Littératie en 1re et 2e année : Répertoire de ressources pédagogiques, Groupe Modulo, p. 391. Lien : [www.groupemodulo.com](http://www.groupemodulo.com)

## POUR GUIDER LA LECTURE INDIVIDUELLE

Les informations ci-dessous vous permettront d'identifier le degré de fluidité lors de la lecture individuelle, ainsi que le niveau de compréhension lors du rappel de la lecture.

Il n'est pas obligatoire de calculer le nombre de mots/minutes pour identifier la fluidité en lecture, je vous propose plutôt de vous inspirer du tableau ci-dessous.

### Grille d'observation de la fluidité en lecture

Grille d'observation de l'élève quant à la fluidité de sa lecture (Giasson 2003)

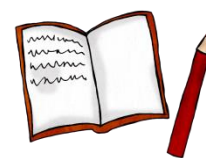
Lecture sous-syllabique	L'élève reconnaît quelques lettres sans arriver à lire des syllabes
Lecture syllabique	L'élève déchiffre syllabe par syllabe
Lecture hésitante	L'élève lit mot après mot
Lecture hésitante courante	L'élève lit par groupe de mots, mais éprouve encore certaines difficultés
Lecture courante	L'élève lit sans hésitation
Lecture expressive	L'élève lit couramment en mettant le ton

Niveaux de compréhension lors du rappel du texte :

Niveau	Critères de rendement	Soutien requis
4	<p>L'élève</p> <ul style="list-style-type: none"> <li>- retient toutes ou presque toutes <b>les idées principales/les faits principaux</b> et un grand nombre de détails complémentaires;</li> <li>- établit <b>un rapport</b> entre son expérience et le texte et dégage souvent les idées implicites du texte;</li> <li>- fait <b>un rappel</b> complet et cohérent du texte;</li> <li>- respecte <b>la séquence</b> des événements.</li> </ul>	<p>Donne tous ou presque tous les détails lui-même.</p>
3	<p>L'élève</p> <ul style="list-style-type: none"> <li>- retient la plupart <b>des idées principales/des faits principaux</b> et un certain nombre de détails complémentaires;</li> <li>- établit <b>un rapport</b> général entre son expérience et le texte;</li> <li>- fait <b>un rappel</b> complet du texte;</li> <li>- respecte en gros <b>la séquence</b> des événements.</li> </ul>	<p>Donne un certain nombre de détails lui-même.</p>
2	<p>L'élève</p> <ul style="list-style-type: none"> <li>- retient un certain nombre <b>d'idées principales/de faits principaux</b> et un nombre restreint de détails complémentaires;</li> <li>- essaie d'établir <b>un rapport</b> entre le texte et son expérience mais celle-ci n'est souvent pas pertinente;</li> <li>- <b>le rappel</b> du texte est parfois incohérent, mais l'élève fait preuve d'une compréhension de base;</li> <li>- respecte partiellement <b>la séquence</b> des événements.</li> </ul>	<p>On doit parfois lui fournir les premiers éléments de la réponse.</p>
1	<p>L'élève</p> <ul style="list-style-type: none"> <li>- ne retient que très peu <b>d'idées/de faits</b>, aucun rappel de détails complémentaires;</li> <li>- n'essaie pas d'établir <b>un rapport</b> entre son expérience et le texte;</li> <li>- ne démontre qu'un minimum de compréhension;</li> <li>- ne respecte pas <b>la séquence</b> des événements.</li> </ul>	<p>A besoin d'aide. On doit souvent lui fournir les premiers éléments de la réponse.</p>

Adapté des ressources *Alpha-jeunes* et *GB\**

## COMMENT FAIRE UN ENTRETIEN DE LECTURE?



### GESTION DU GROUPE

Prévoir une activité autonome ou des ateliers variés pour les élèves de la classe. À tour de rôle, les élèves sélectionnés (4-5 par jour) feront la lecture dans un coin de la classe ou dans le corridor avec vous. Vous pouvez également prévoir le soutien d'une collègue, d'une stagiaire ou l'orthopédagogue de votre école pour déterminer une période d'entrevues.

### EXPLIQUER LE DÉROULEMENT DE L'ENTREVUE À L'ÉLÈVE

Expliquer à l'élève que vous allez prendre des notes pour écrire ce qu'il réussit comme lecteur et que cela vous permettra également de noter ses défis pour l'aider à s'améliorer.

Dire à l'élève : « *Je vais te demander de lire tout le livre à voix haute et à la fin je vais te demander de me raconter l'histoire dans tes mots. Tu dois utiliser les stratégies que nous avons apprises en classe lorsque tu rencontres un mot difficile ou que tu ne comprends pas.* »  
*Ensuite, je vais t'enseigner une nouvelle stratégie pour t'améliorer encore plus!*

### AVANT LA LECTURE

- Lire le titre, observer l'illustration de la page couverture, faire des hypothèses sur le contenu du texte ou de l'histoire.
- Amener l'élève à faire des liens avec sa vie personnelle, si c'est pertinent.
- Amener l'élève à formuler une intention de lecture : « *Qu'est-ce que tu crois que tu vas apprendre dans ce livre?* », « *Que va-t-on y découvrir, selon toi?* ».
- Demander à l'élève de rappeler les stratégies qu'il peut utiliser lors qu'il rencontre un mot difficile ou qu'il ne comprend pas ce qu'il lit.

### PENDANT LA LECTURE

Écouter l'élève faire la lecture et l'aider à lire les mots difficiles s'il n'y arrive pas après quelques tentatives. Inviter l'élève à suivre avec son doigt, si nécessaire. N'oubliez pas d'encourager les efforts et de favoriser un contexte détendu, il ne faut pas perdre de vue le « plaisir » de lire.

#### À noter sur la fiche d'entretien :

- Compter les mots bien lus tout au long du texte.
- Souligner ✎ une erreur et écrire au-dessus le mot lu par l'élève.
- Écrire « A » si l'élève s'est autocorrigé à l'aide de ses stratégies. Ne pas compter d'erreur.
- **Stratégies :** Indiquer les stratégies utilisées pour gérer les difficultés rencontrées.
- **Total des mots bien lus :** Compter le nombre de mots bien lus au total.



## APRÈS LA LECTURE

Revenir sur l'intention de lecture (2<sup>e</sup> année): « Finalement, as-tu découvert ce que tu cherchais? » « As-tu appris quelque chose? »

Si la lecture correspondait seulement à un extrait du livre, prenez un moment, après les entretiens, pour faire la lecture de la suite du livre à toute la classe. Ainsi, vous aurez gardé leur intérêt à connaître la suite jusqu'à la fin!

## LA COMPRÉHENSION DU TEXTE

Demander à l'élève de faire le **rappel** de l'histoire. Le rappel est un bon indice de la compréhension du lecteur. Demander à l'élève de vous raconter l'histoire dans ses mots et de vous rappeler les informations du texte.

Les questions proposées viennent valider la compréhension du lecteur. Vous n'avez pas à poser à nouveau toutes les questions lorsque le rappel était très détaillé. L'élève a déjà démontré clairement sa compréhension.

Identifier sur la fiche le type de rappel réalisé :

L'élève démontre sa compréhension du texte ou de l'histoire en faisant un RAPPEL:			
<input type="checkbox"/> <b>Détaillé</b> <ul style="list-style-type: none"> <li>Retient toutes ou presque toutes les idées importantes.</li> <li>Respecte la séquence des événements.</li> <li>Fait un rappel complet et détaillé.</li> </ul>	<input type="checkbox"/> <b>Complet</b> <ul style="list-style-type: none"> <li>Retient la plupart des idées importantes.</li> <li>Respecte généralement la séquence des événements.</li> <li>Fait un rappel complet.</li> </ul>	<input type="checkbox"/> <b>Incomplet</b> <ul style="list-style-type: none"> <li>Retient une ou deux idées importantes, mais décousues.</li> <li>Respecte partiellement la séquence des événements.</li> <li>Fait un rappel incomplet. L'élève démontre une compréhension sommaire.</li> </ul>	<input type="checkbox"/> <b>Incohérent ou incompris</b> <ul style="list-style-type: none"> <li>Retient très peu d'idées ou sont secondaires et incohérentes.</li> <li>Ne respecte pas la séquence des événements.</li> <li>Fait un rappel incomplet ou incohérent. L'élève démontre une compréhension minimale.</li> </ul>
5 points	4-3 points	2 points	1 point ou 0

## LA RÉACTION, L'INTERPRÉTATION ET LE JUGEMENT CRITIQUE

Poser des questions qui invitent l'élève à réagir, à interpréter et/ou à apprécier le texte lu.

Exemples :

- Quel personnage as-tu aimé le plus? Pour quelle raison?
- Quel moment as-tu préféré dans l'histoire?
- Est-ce que les illustrations t'ont aidé à comprendre le texte? Peux-tu donner un exemple?

## À LA FIN DE L'ENTRETIEN...

Remercier l'élève pour sa lecture, lui offrir un petit certificat ou un autocollant spécial pour souligner son 1<sup>er</sup> ou 2<sup>e</sup> entretien de lecture.

Il est important de compléter rapidement la fiche d'entretien avant de rencontrer le prochain élève, pour consigner toutes les observations.

Quand les entretiens sont terminés, vous pouvez calculer le nombre de mots lus pour déterminer le taux d'exactitude de la lecture et le degré de difficulté pour l'élève. Cette information vous permettra de choisir le type de lecture approprié pour vos lecteurs en apprentissage.

<input type="checkbox"/> <b>Lecture facile</b> <i>(exactitude de 95% et plus)</i> On proposera à l'élève une <b>lecture de niveau supérieur</b> au prochain entretien.	<input type="checkbox"/> <b>Lecture instructive</b> <i>(entre 90% et 94%)</i> On proposera à l'élève une <b>lecture du même niveau</b> au prochain entretien.	<input type="checkbox"/> <b>Lecture difficile</b> <i>(exactitude de 89% et moins)</i> On proposera à l'élève une <b>lecture de niveau moins élevé</b> au prochain entretien.
--	---	--

## POUR LES ÉLÈVES EN DIFFICULTÉ :

**Pour l'évaluation de la 1<sup>re</sup> étape**, on offrira le même livre à toute la classe pour déterminer le niveau de nos lecteurs, mais si l'élève n'arrive pas à lire des phrases, on pourra identifier les mots qui peuvent être lus (les souligner) et calculer seulement ces mots. Dans les commentaires, il sera noté que l'élève n'est pas encore en mesure de faire une lecture autonome. Vous pouvez également faire une lecture en duo, faire la lecture à l'élève et le solliciter lorsqu'il y a des mots qu'il est en mesure de lire.

**Pour les étapes 2 et 3**, si vous devez choisir un texte d'un niveau inférieur ou faire la lecture en duo, l'évaluation de la lecture devra prendre en compte les modifications apportées et devra respecter les objectifs fixés pour l'élève.



## POUR LES ÉLÈVES QUI LISENT DE FAÇON COURANTE :

Pour quelques élèves qui ont de la facilité à lire, il est important de faire l'entretien pour vérifier également la compréhension, car certains lecteurs sont d'habiles techniciens qui tireront profit d'un entretien individuel pour explorer d'autres stratégies. Cet entretien permettra également de cibler le type de lecture qui offrira un défi à l'élève (à l'école et à la maison) et ainsi cultiver sa motivation à lire.

## POUR LES ENTRETIENS DE 2<sup>E</sup> ANNÉE

Idéalement, un entretien devrait contenir 100 mots environ. Les textes sélectionnés pour la 2<sup>e</sup> année sont plus longs, pour vérifier également la compréhension. Si le temps manque, vous pouvez faire lire seulement la moitié du texte et calculer le résultat sur ce qui sera lu.

EXEMPLES D'ENTRETIENS POUR LA 1<sup>RE</sup> ANNÉE

Voici des suggestions d'entretiens pour la fin de chacune des étapes :

1 <sup>re</sup> année	A	B
1 <sup>re</sup> étape	<b>Le bébé kangourou</b> (51 mots) Collection Alizé (ERPI) Auteure : Jill Eggleton	<b>Des monstres</b> (59 mots) Collection : Mini Rat de bibliothèque Auteur : Léo-James Lévesque
2 <sup>e</sup> étape	<b>Les trois ours</b> (106 mots) Collection: Lis et raconte (Dominique et compagnie) Auteure : Sylvie Roberge	<b>Petite bête grosse bêtise</b> (109 mots) Collection : Rat de bibliothèque Auteure : Danielle Simard
3 <sup>e</sup> étape	<b>Un caillou dans la soupe</b> (114 mots) Collection Lis et raconte (Dominique et compagnie) Auteure : Sylvie Roberge	<b>Le monde des grands</b> (112 mots) Collection : Rat de bibliothèque Auteure : Dominique Demers

EXEMPLES D'ENTRETIENS POUR LA 2<sup>E</sup> ANNÉE

2 <sup>e</sup> année	A	B
1 <sup>re</sup> étape	<b>Coco Malchance</b> (176 mots) Collection : Rat de bibliothèque Auteure : Denise Gaouette	<b>Max et Tom</b> (215 mots) Collection : Rat de bibliothèque Auteur : Gilles Tibo
2 <sup>e</sup> étape	<b>Bananes, vanille et chocolat</b> (259 mots) Collection : Rat de bibliothèque Auteure : Sophie Morissette	<b>Le nouvel élève</b> (extrait : 181 mots) Collection : Histoire de classe Auteure : Valérie Lauzon *Moins de mots, phrases plus complexes.
3 <sup>e</sup> étape	<b>La balle au mur</b> (extrait : 246 mots) Collection : Histoire de récré Auteure : Valérie Lauzon	<b>Superlapin</b> (282 mots) Collection : Les lutins de l'école des loisirs Auteure : Stéphanie Blake

À titre indicatif, voici les niveaux de lecture estimés pour le 1<sup>er</sup> cycle. Plusieurs collections de livrets de lecture nivelées indiquent le niveau correspondant.

Niveau	Étapes	Échelle de Clay	Échelle de Fountas-Pinnell
1 <sup>re</sup> année	1 <sup>re</sup> étape	2 à 4	B-C
	2 <sup>e</sup> étape	5 à 8	D-E
	3 <sup>e</sup> étape	9 à 12	F-G
2 <sup>e</sup> année	1 <sup>re</sup> étape	13 à 16	H-I
	2 <sup>e</sup> étape	15-18	J
	3 <sup>e</sup> étape	19-20	K

Exemple :

	Publié																														À paraître		
Niveau scolaire suggéré, français langue maternelle*	P-1	P-1	P-1	P-1	1	1	1	1	1	1	1	1	1	1	1	1-2	1-2	1-2	1-2	2-3	2-3	3	3	3-4	3-4	4	4	4-5	4-5	5	5-6	6	
Niveau scolaire suggéré, immersion française*	P-1	P-1	P-1	1	1	1	1-2	1-2	2	2	2	2	2	2-3	3	3	3	3	3	3-4	3-4	3-4	4-5	4-5	4-5	5	5-6	5-6	6	6	6		
Échelle de Fountas et Pinnell	A	B	C	D	E	F	G	H	I	J	K	L	M	N	O	P	Q	R-S	T-U	V	-												
Échelle de Clay	-	1	2	3	4	5	6	7	8	9	10	11	12	13	14	15	16	17	18	19	20	21	22	23	24	25	26	27	28	29	30	-	
Échelle de couleurs	Pré-argenta	Magenta	Rouge	Jaune	Bleu	Vert	Orange	Turquoise	Violet	Or	Argent	Emeraude	Rubis	Saphir	-																		

Source : Tableau de corrélation des ressources. Groupe Beauchemin

[http://www.cheneliere.ca/FTP/GB\\_Demo/gbplus/pdf/tabl\\_correlation\\_litteratie.pdf](http://www.cheneliere.ca/FTP/GB_Demo/gbplus/pdf/tabl_correlation_litteratie.pdf)

## MOTS À SAVOIR LIRE GLOBALEMENT

<b>Encadré 12.1 Les mots les plus fréquents en français</b>			
à, au, aux	en	où	soi
aller	et	par	son, sa, ses
autre	être*	pas	sur
avec	faire*	plus	te, tu, toi
avoir*	il, ils	pour	ton, ta, tes
bien	je, me, moi	pouvoir*	tout, tous
ce, cet, cette, ces	jour	prendre*	un, une
comme	le, la, les	que	venir*
dans	leur, leurs	qui	voir*
de, du, des	lui	sans	votre, vos
dire*	mais	savoir*	vouloir*
donner*	mon, ma, mes	se	vous
elle, elles	ne	si	y

## BIBLIOGRAPHIE

MERFIP (Metropolitan Edmonton Regional French Immersion Programs), *Cadre de référence pour l'enseignement de la lecture, Maternelle à la 6e année (2012)*

CLAY, Marie (2002). *Le sondage d'observation en lecture - écriture*. Chenelière.

GIASSON, Jocelyne (2011). *La lecture: Apprentissage et difficultés*. Gaëtan Morin éditeur.

POUR UN ENSEIGNEMENT EFFICACE DE LA LECTURE ET DE L'ÉCRITURE, Réseau canadien de recherche sur le langage et l'alphabétisation, 2009, p. 36 - 38  
[http://www.treaqfp.qc.ca/106/PDF/TROUSSE\\_Reseau\\_de\\_chercheurs.pdf](http://www.treaqfp.qc.ca/106/PDF/TROUSSE_Reseau_de_chercheurs.pdf)

TROUSSE D'ÉVALUATION EN LECTURE 1re année Commission scolaire de la Capitale (2015).

TROUSSES D'ENTRETIENS DE LECTURE de la Commission scolaire Côte-du-Sud (2015)