



UTILISATION DES CONNAISSANCES

LES OPÉRATIONS INTELLECTUELLES

- Plusieurs informations tirées du document *Résumé des opérations intellectuelles pour le secondaire* de Josiane Plourde, CSTL
- Pictogrammes des opérations intellectuelles : Hélène LaBranche, CSHC
- Certains exemples de questions proviennent des documents du MELS
- Modifié pour le primaire, 3^e cycle, par Annie Marois, CSDD

Situer dans le temps

Habilité	Comportement attendu
<ul style="list-style-type: none">• Ordonner chronologiquement des faits.• Situer un fait ou un ensemble de faits sur une ligne du temps.• Établir l'antériorité et la postériorité de faits.	<ul style="list-style-type: none">• L'élève doit placer le ou les faits en tenant compte de repères de temps.

Difficultés des élèves

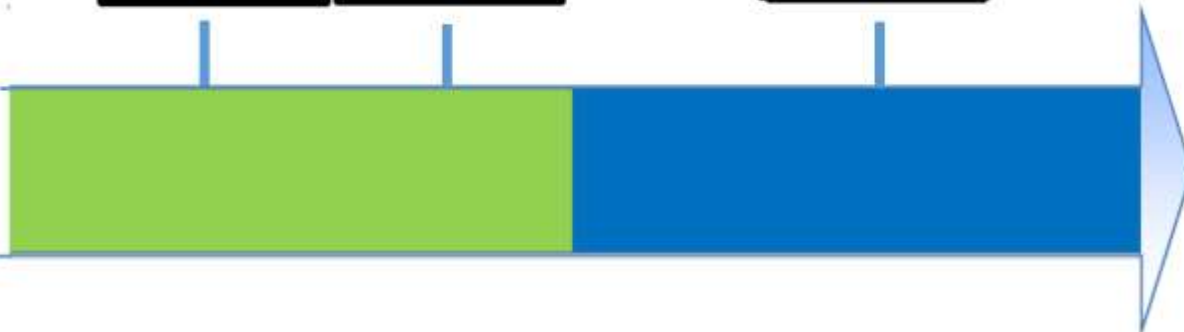
- Les élèves ne maîtrisent pas suffisamment la séquence des événements pour les ordonner de façon chronologique.
- Les élèves ne reconnaissent pas les événements présentés dans les documents et ne sont donc pas en mesure de les situer dans le temps.



Pistes pour soutenir les élèves...

- Favoriser une meilleure compréhension des événements, des liens entre eux et de leur chronologie
- Utiliser davantage la logique, l'inférence pour établir la chronologie.
- Utiliser les caractéristiques des périodes historiques et des événements comme indices.

Situer dans le temps



Exemples de questions – Situer dans le temps

COMPÉTENCE 1

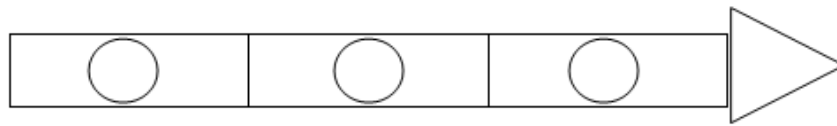
- Exemple 1 :

Place par ordre chronologique les lettres correspondantes aux événements suivants :

A - La conquête

B - L'acte constitutionnel

C - L'arrivée des Loyalistes

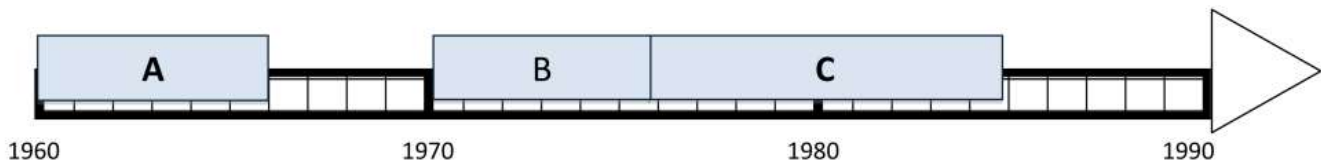


Situer dans le temps et dans l'espace	Habilité de l'élève à situer un fait ou un ensemble de faits sur une ligne du temps.	2	0
		L'élève situe le dans le temps ou dans l'espace	L'élève ne situe pas dans le temps ou dans l'espace

Réponse : A – C – B

- Exemple 2 :

Dans la ligne du temps ci-dessous, encercle la lettre qui correspond à la période du gouvernement de René Lévesque.



Réponse : _____

Situer dans le temps et dans l'espace	Habilité de l'élève à situer un fait ou un ensemble de faits sur une ligne du temps.	2	0
		L'élève situe le dans le temps ou dans l'espace	L'élève ne situe pas dans le temps ou dans l'espace

Réponse : C

Situer dans l'espace

Habilitété

- Situer des territoires dans le temps.
- Situer des éléments géographiques ou des faits ou des territoires dans l'espace.

Comportement attendu

- L'élève doit identifier le territoire en tenant compte de repères de temps.
- L'élève doit situer des éléments géographiques, des faits ou des territoires en tenant compte de repères géographiques.

Difficultés des élèves

- Les élèves ne comprennent pas la représentation de leur environnement sur une carte.
- Les élèves ne reconnaissent pas les frontières (ex. : étendue d'eau/territoire, Québec/États-Unis)
- Les élèves ne situent pas correctement deux éléments géographiques l'un par rapport à l'autre à partir des points cardinaux.
- Les élèves ne sont pas capables d'établir des liens entre des cartes de différentes échelles.



Pistes pour soutenir les élèves...

- Développer leur représentation spatiale:
 - Cartes à différentes échelles et liens entre elles
 - Google Maps et Street View
 - Faire référence au *Les savoirs géographiques au primaire*
- Les amener à établir davantage de liens entre leurs connaissances et l'élément à situer pour se donner des repères.



Exemples de questions – Situer dans l'espace

COMPÉTENCE 1

La carte ci-dessous présente la situation géographique de quatre territoires qui ont une frontière commune avec le Québec. Inscris à l'endroit approprié le nom du territoire qui correspond à chacune des lettres.



Réponse :

A : _____

B : _____

C : _____

D : _____



Situer dans le temps et dans l'espace	Habilité de l'élève à situer un territoire dans l'espace à un moment	2	1	0
		L'élève situe correctement les quatre territoires dans l'espace. (4 sur 4)	L'élève situe correctement trois territoires dans l'espace. (3 sur 4)	L'élève situe moins de trois territoires dans l'espace. (2, 1 ou 0 sur 4)

Réponse : A : Terre-Neuve - B : Nouveau-Brunswick - C : États-Univers – D : Ontario

COMPÉTENCE 2

Parmi les deux cartes suivantes, laquelle illustre le territoire de la société québécoise vers 1905.

Indique la lettre de la carte qui illustre le territoire québécois vers 1905.

<p>CARTE A</p>			
<p>CARTE B</p>			
<p><i>Cartes du Récit de l'univers social modifiées par Annie Mercier</i></p>			
<p>Situer dans le temps et dans l'espace</p>	<p>Habilité de l'élève à situer un territoire à un moment</p>	<p>2 L'élève situe le territoire du Québec vers 1905.</p>	<p>0 L'élève ne situe pas le territoire du Québec vers 1905.</p>

Réponse : Carte B

COMPÉTENCE 3

À partir de la carte ci-dessous et de la rose des vents, situe le territoire de l'Afrique du Sud par rapport à celui du Québec.



L'Afrique du Sud est située au _____ du Québec.

<p>Situer dans le temps et dans l'espace</p>	<p>Habilité de l'élève à situer un territoire dans l'espace à un moment</p>	<p>2 L'élève situe dans le temps ou dans l'espace</p>	<p>0 L'élève ne situe pas dans le temps ou dans l'espace</p>
--	---	--	---

Réponse : Sud-Ouest

Établir des faits

Habilité	Comportement attendu
<ul style="list-style-type: none"> Identifier des faits pertinents et exacts à partir de documents. 	<ul style="list-style-type: none"> L'élève doit indiquer un personnage, un groupe, une action, une mesure (ex. : loi), un rôle, un territoire, une activité économique, un mouvement (ex. : syndicat), un phénomène (ex. : urbanisation), etc.

Difficultés des élèves

- Ils confondent fait et opinion.
- Leur fait est erroné, car ils n'interprètent pas bien le document.
- Le fait n'est pas relié à la question.



Pistes pour soutenir les élèves...

- Les amener à bien identifier ce qu'on leur demande.
- Les amener à faire ressortir les informations d'un document (affiche *Pour trouver des informations*).

Pour trouver des faits...

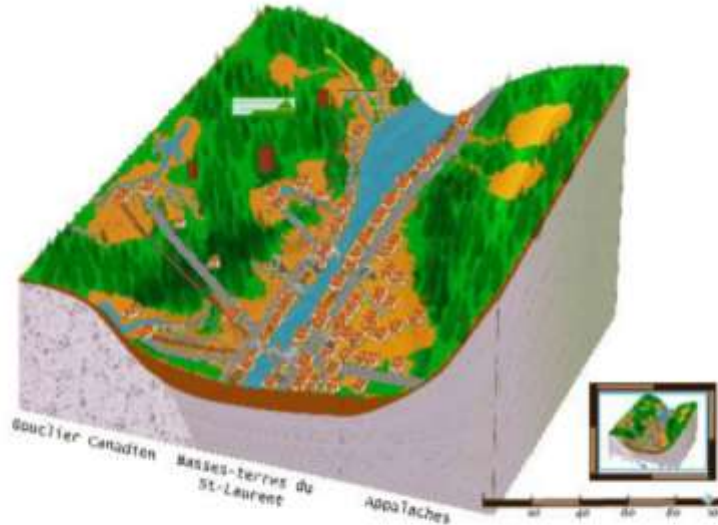


Exemples de questions – Établir des faits

COMPÉTENCE 1

- Exemple 1 :

Indique une activité économique qui tire profit des forêts qui se trouvent dans le Bouclier canadien.



Établir des faits	Habilité de l'élève à identifier des faits pertinents et exacts	2	0
		L'élève établit correctement le fait	L'élève n'établit pas le fait

Réponse : Industrie forestière

- Exemple 2 :

À partir du document, indique le nom du premier ministre qui annonce la construction d'un complexe hydroélectrique à la Baie James en 1971.



J'ai mis de l'avant plusieurs projets hydroélectriques, comme celui de la Baie James, pour stimuler l'économie du Québec.

Réponse: _____

Établir des faits	Habilité de l'élève à identifier des faits pertinents et exacts	1	0
		L'élève établit le fait	L'élève n'établit pas le fait

Réponse : Robert Bourassa


COMPÉTENCE 2

Parmi les ensembles ci-dessous, encercle celui qui représente le mieux la réalité vers 1905?

ENSEMBLE A

 <p>Photo d'éclairage, de robinet, de robinet, de robinet</p>	<p>Les premiers barrages hydroélectriques ont été construits par des entreprises privées sur les rivières du sud du Québec, comme la rivière Saint-Maurice par exemple.</p> <p>Source : RÉCIT de l'univers social</p>
--	---

ENSEMBLE B

<p>L'État québécois pousse plus loin son intervention dans la production hydroélectrique en nationalisant l'électricité, c'est-à-dire qu'il achète toutes les compagnies d'électricité privées du Québec pour les incorporer à Hydro-Québec.</p> <p>Source : RÉCIT de l'univers social</p>	
--	---

Établir des faits	Habilité de l'élève à identifier des faits pertinents et exacts	1	0
		L'élève établit le fait	L'élève n'établit pas le fait

Réponse : A

COMPÉTENCE 3

À partir du texte, nomme le régime mis en place par le gouvernement de l'Afrique du Sud qui sépare la population en quatre groupes raciaux.

En 1948, l'United Party est élu en prônant le véritable régime. Le racisme devient alors la valeur officielle du gouvernement. En 1950, la loi d'enregistrement de la population définit les quatre groupes raciaux et en établit les critères d'appartenance. Peu après, en 1953, les panneaux réservant certains services et lieux aux Blancs ou aux Noirs apparaissent un peu partout au pays. Peu à peu, plusieurs autres lois s'ajoutent aux politiques de base de ce régime.

Réponse : _____

Établir des faits	Habilité de l'élève à identifier des faits pertinents et exacts	2	0
		L'élève établit le fait	L'élève n'établit pas le fait

Réponse : Apartheid

Caractériser un territoire

Habilité	Comportements observés
<ul style="list-style-type: none"> Mettre en évidence des particularités. 	<ul style="list-style-type: none"> L'élève doit indiquer des particularités d'un territoire donné dans la question, plus précisément des éléments physiques et des aménagements humains liés à l'organisation de ce territoire. Donc, la démarche est la même qu'<i>établir un fait</i>, mais... on y établit une <i>caractéristique d'un territoire</i>

Difficultés des élèves

- Le fait est erroné, car ils n'interprètent pas bien le document (repérage de mots-clés plutôt que des réelles caractéristiques).
- Le fait n'est pas relié à la question.
- Les caractéristiques sont imprécises. Les réponses se limitent souvent à un exemple.



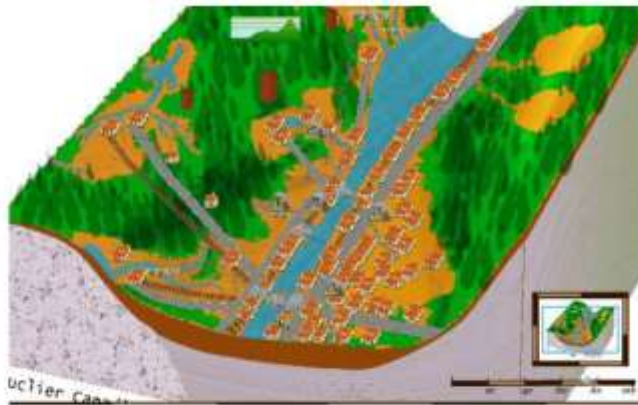
Pistes pour soutenir les élèves...

- Les amener à développer une représentation juste des aspects de société et de ce qu'est une caractéristique.



Exemples de questions – Caractériser un territoire

COMPÉTENCE 1



À partir du croquis ci-dessus, trouve l'ensemble qui caractérise le territoire québécois vers 1980 et encercle la lettre correspondante.

ÉLÉMENTS NATURELS	ACTIVITÉS ÉCONOMIQUES
1. UN CLIMAT SEC EN ÉTÉ	4. LA PRODUCTION DE PÂTES ET PAPIERS ET DE BOIS D'ŒUVRE DANS DES USINES ET DES SCIERIES
2. UNE VÉGÉTATION PEU ABONDANTE	5. UNE AGRICULTURE FAMILIALE DANS DES FERMES DE PETITES SUPERFICIES
3. DES RELIEFS DE PLAINE, DE PLATEAU ET DE MONTAGNE	6. LE TRASPORT DE MARCHANDISES SUR UN RÉSEAU ROUTIER PEU DÉVELOPPÉ
	7. LA CONSTRUCTION DE BARRAGES ET LA PRODUCTION D'HYDROÉLECTRICITÉ

A) 1, 4 et 6

C) 3, 4 et 7

B) 2, 5 et 7

D) 3, 5 et 7

Caractériser un territoire	Habileté de l'élève à mettre en évidence des particularités	2	0
		L'élève caractérise le territoire.	L'élève ne caractérise pas le territoire.

Réponse : C

COMPÉTENCE 3

Parmi les ensembles suivants, lequel caractérise le territoire de l'Afrique du Sud?

	AMÉNAGEMENT DU TERRITOIRE	ÉLÉMENT NATUREL	ACTIVITÉ ÉCONOMIQUE
A	Mines	Métaux précieux	Exportation pour les grandes industries
B	Silos le long de la voie ferrée	Vaste plaine	Culture de blé et élevage
C	Chantier forestier	Forêts mixtes	Commerce du bois

Caractériser un territoire	Habileté de l'élève à mettre en évidence des particularités	2	0
		L'élève caractérise le territoire.	L'élève ne caractérise pas le territoire.

Réponse : A

Déterminer des changements


Habilité	Comportements observables
<ul style="list-style-type: none"> Mettre en évidence une transformation dans le temps. 	<ul style="list-style-type: none"> L'élève doit indiquer une transformation dans le temps.

Difficultés des élèves	Pistes pour soutenir les élèves...
<ul style="list-style-type: none"> La continuité ou le changement est imprécis, peu nuancé ou contient des faussetés. La réponse ne représente pas réellement un changement par rapport à la période précédente. 	<ul style="list-style-type: none"> Donner des exemples et des contre-exemples de réponses attendues pour que les élèves comprennent ce qu'est une réponse précise et nuancée. Les amener à comprendre ce qu'est un changement.

Déterminer des changements

	Période 1	Période 2
<u>Élément ciblé</u>	... ● ● ●	... ● ● ●

... **et** ... → **Changement?** → **Quoi?**



- Ai-je déterminé un changement?
- Ma réponse contient-elle les deux éléments à comparer?

Exemple de questions – Déterminer des changements

COMPÉTENCE 2

À partir des documents, indique un changement survenu dans le réseau de transport au Québec entre 1905 et 1980.

1 « Au début des années 1900, les routes posent un problème majeur aux propriétaires d'automobiles. Bon nombre de chemins de terre sont à peine carrossables. »

Jacques LACOURSIÈRE, Épopée en Amérique, Outremont, Publior, 1998, n.13, p.251

2 Vers 1980, la forte concentration de population dans les grandes villes et le besoin d'espace pour la construction d'industries entraînent le développement des banlieues. Ces banlieues amènent la mise en place d'un immense réseau routier visant à faciliter les déplacements.


Entre 1905 et 1980, un changement survenu dans le réseau de transport.	

Déterminer des changements	Habilité de l'élève à établir des changements	2	0
		L'élève détermine correctement le changement.	L'élève détermine incorrectement le changement ou ne le détermine pas.

Réponse : De 1905 à 1980, on développe le réseau de transport en construisant des routes, des ponts et des autoroutes. Dans les grandes villes, le service de transport en commun se développe.

Établir des comparaisons

Habilité	Comportements observables
<ul style="list-style-type: none"> Dégager des différences. 	<ul style="list-style-type: none"> L'élève doit indiquer ce qui est différent par rapport à un ou plusieurs objets de comparaison.

<u>Difficultés des élèves</u>	 <u>Pistes pour soutenir les élèves...</u>
<ul style="list-style-type: none"> Certains confondent des concepts, ce qui les empêche d'établir la comparaison (ex. : la population, l'économie, etc.). La différence indiquée est erronée, imprécise ou se limite à un mot ou encore elle porte sur d'autres objets de comparaison. 	<ul style="list-style-type: none"> Les amener à développer une représentation juste des concepts (ex. : la population, l'économie, etc.). Les amener à bien comprendre la question. Les amener à différencier ce qu'est une comparaison et ce qu'est une simple description des éléments comparés. Donner des exemples et des contre-exemples de réponses attendues pour que les élèves comprennent ce qu'est une réponse précise.

Établir des comparaisons



	1 ^{re} société	2 ^e société
<u>Élément que je compare</u>



- Ai-je établi une différence ou une ressemblance?
- Ma réponse contient-elle les deux éléments à comparer?

Exemple de questions – Établir des comparaisons

COMPÉTENCE 3

Indique une différence entre les activités de chasse des Micmacs et celles des Inuits vers 1980.

12 Les Micmacs utilisent des techniques anciennes pour confectionner des produits d'artisanat : des paniers d'écorce et de jonc ainsi que des vêtements et des mocassins en peaux. Ils pratiquent la pêche au saumon. Ils occupent des emplois dans l'industrie forestière et le tourisme.

Les Inuits sculptent des personnages et des animaux dans la pierre et dans l'ivoire provenant de certains animaux marins. La vente de ces produits d'artisanat est une source de revenus pour les communautés. Ils chassent le phoque, le béluga et le caribou. Ils ont développé des services dans le tourisme et le transport aérien.

Établir des comparaisons	Appréciation	
	2 points	0 point
	L'élève établit correctement la comparaison.	L'élève établit incorrectement la comparaison ou ne l'établit pas.

Réponse :

Les Micmacs pratiquent la pêche au saumon, alors que les Inuits chassent des animaux marins et le caribou.

ou

Les Micmacs travaillent dans l'industrie forestière, tandis que les Inuits travaillent dans le transport aérien.

ou

Les Micmacs confectionnent des paniers d'écorce et de jonc ainsi que des vêtements et des mocassins en peaux, alors que les Inuits sculptent des personnages et des animaux dans la pierre et dans l'ivoire provenant de certains animaux marins.

Mettre en relation des faits

Habilité	Comportements observables
<ul style="list-style-type: none"> Effectuer un rapprochement entre des faits. Illustrer un énoncé par des faits pertinents et exacts 	<ul style="list-style-type: none"> L'élève doit associer des documents qui présentent des manifestations ou des descriptions à des faits qui leur sont apparentés. L'élève doit formuler un énoncé qui clarifie ou qui démontre l'affirmation présentée dans la question.

Difficultés des élèves

- Les liens établis sont erronés, car les élèves n'interprètent pas bien les documents.
- Les élèves ne tiennent pas compte de ce qui est demandé.
- Les élèves illustrent de manière vague les liens entre les faits.
- Les liens établis sont faibles.



Pistes pour soutenir les élèves...

- Amener les élèves à bien comprendre la question.
- Amener les élèves à établir correctement les faits dans chacun des documents.
- Donner des exemples et des contre-exemples de réponses attendues pour que les élèves comprennent ce qu'est une réponse précise et nuancée.

Mettre en relation des faits

DES FAITS

LIEN

DES FAITS

Associe...

Donne un exemple...
Démontre par un fait...
Illustre cette affirmation...

Je reprends les faits de ma question ...

...puisque
...en effet
...etc.

...preuve

Exemple de questions – Mettre en relation des faits

COMPÉTENCE 1

Exemple 1

Les documents ci-dessous présentent des caractéristiques de certaines interventions de l'État.

1

Grâce à elle, le français est la langue officielle du travail, de l'éducation et des institutions québécoises.

2

Grâce à elle, les terres agricoles sont protégées contre l'expansion des villes et certaines terres ne peuvent être utilisées pour autre chose que l'agriculture.

3

Grâce à elle, tous les Québécois ont accès à des soins de santé gratuits.

4

Grâce à elle, l'économie est stimulée par des investissements dans les entreprises québécoises.

Pour chaque élément ci-dessous, indique le numéro du document approprié.

	Numéro du document
Carte assurance-santé	
Loi 101	
Création de la caisse de dépôt et de placement	
Lois sur le zonage agricole	

Mettre en relation des faits	Habilité de l'élève à effectuer un rapprochement entre des faits	2	1	0
		L'élève met en relation l'ensemble des faits. (4 sur 4)	L'élève met en relation trois faits. (3 sur 4)	L'élève met en relation moins de 3 faits. (2, 1 ou 0 sur 4)

Réponse : 3 – 1 – 4 – 2

COMPÉTENCE 2

Dans les années 1960, l'État québécois intervient afin de favoriser l'accessibilité de l'électricité à tous les citoyens québécois. Démontre cette affirmation par un fait tiré des documents.

Les premiers barrages hydroélectriques ont été construits par des entreprises privées sur les rivières du sud du Québec, comme la rivière Saint-Maurice par exemple. Au début du siècle, de grandes entreprises privées comme la Shawinigan Power & Water Co et la Montreal Light Heat and Power contrôlaient la production et la distribution d'électricité.

En 1962, l'État achète toutes les compagnies d'électricité privées du Québec pour les incorporer à Hydro-Québec. Hydro-Québec a mené de grands projets hydroélectriques comme ceux de la rivière Manicouagan et de la Grande-Rivière.

Mettre en relation des faits	Habilité de l'élève à effectuer un rapprochement entre des faits	2	1	0
		L'élève met en relation l'ensemble des faits.	L'élève met en relation certains faits.	L'élève ne met pas en relation les faits.

Réponse : L'état québécois intervient afin de favoriser l'accessibilité à l'électricité à tous les citoyens puisqu'il crée Hydro-Québec qui s'engageait alors à fournir de l'électricité à prix raisonnable

QUESTION 8

OP6

Les documents ci-dessous présentent des caractéristiques de la société québécoise ou de la société sud-africaine vers 1980.

- 1.** Les manifestations sont interdites qu'elles soient pacifiques ou non.
- 2.** Une Charte des droits et libertés a été adoptée pour garantir les droits de tous les citoyens.
- 3.** Un seul groupe ethnique a le droit de vote.
- 4.** Les lieux publics sont réservés exclusivement aux Noirs ou aux Blancs.
- 5.** Les gens peuvent aller habiter où ils veulent.
- 6.** Les enfants, peu importe leur race ou leur religion, peuvent jouer ensemble.

Pour chaque société ci-dessous, indique le numéro de l'affirmation appropriée.

Québec vers 1980	Afrique du Sud vers 1980

Mettre en relation des faits	Habilité de l'élève à effectuer un rapprochement entre des faits	2	1	0
		L'élève met en relation l'ensemble des faits	L'élève met en relation certains faits	L'élève ne met pas en relation des faits

Réponse :

2 - 5 - 6	1 - 3 - 4
-----------	-----------

Établir des liens de causalité

Habilité	Comportements observables
<ul style="list-style-type: none"> Exprimer un enchaînement logique entre des facteurs explicatifs et des conséquences. 	<ul style="list-style-type: none"> L'élève doit préciser trois éléments en les qualifiant, en les quantifiant, en les détaillant ou en fournissant des exemples. L'élève doit démontrer le lien de cause à effet qui existe entre les éléments. Ce lien doit être logique et peut s'exprimer, par exemple, par l'emploi d'expressions telles que « cela entraîne », « ce qui favorise », « ce qui a pour effet de », « alors » ou par un rappel de l'élément qui précède.



Difficultés des élèves

- L'explication est imprécise.
- Les élèves ne font pas de liens entre les éléments et se contentent de mentionner qu'un élément a un effet sur l'autre.

Pistes pour soutenir les élèves...

- Donner des exemples et des contre-exemples de réponses attendues pour que les élèves comprennent ce qu'est une réponse précise.
- Enseigner une démarche efficace aux élèves. (voir affiche ci-dessous)

Établir des liens de causalité

EXPLIQUER UNE SITUATION

en reprenant chaque fait et en décrivant les liens entre ces éléments.

Quel est le lien?

DES FAITS

...entraîne,
...favorise,
...ce qui pousse,
...ainsi, ...donc, etc.

Quel est le lien?

DES FAITS

...entraîne,
...favorise,
...ce qui pousse,
...ainsi, ...donc, etc.

Exemple de questions – Établir des liens de causalité

COMPÉTENCE 1

Explique comment l'expansion urbaine sur le territoire agricole a poussé le gouvernement de René Lévesque à intervenir vers 1980.

<p>Aménagement du territoire autour des grandes villes</p>  <p><small>Paul Grant/Le monde en images/34931</small></p>	<p>Impacts sur les terres agricoles</p>  <p><small>Denis Chabot/Le monde en images/31834</small></p>	<p>Loi adoptée par le gouvernement de René Lévesque</p> <div style="border: 1px solid black; border-radius: 15px; padding: 10px; text-align: center;"> <p>Objectif visé par la loi</p> </div>
<p>Qu'arrive-t-il autour des grandes villes ?</p>	<p>Qu'arrive-t-il aux terres agricoles ?</p>	<p>Quel est l'objectif de la loi ?</p>

<hr/> <hr/> <hr/> <hr/> <hr/> <hr/> <hr/> <hr/>	<hr/> <hr/> <hr/> <hr/> <hr/> <hr/> <hr/> <hr/>	<hr/> <hr/> <hr/> <hr/> <hr/> <hr/> <hr/> <hr/>
---	---	---

Établir des liens de causalité	Habilité de l'élève à exprimer un enchaînement logique entre des facteurs explicatifs et des conséquences	3	2	1	0
		L'élève établit le lien de causalité entre les aspects.	L'élève établit le lien de causalité entre les aspects, mais sa réponse est imprécise.	L'élève présente les faits sur les aspects, mais sans établir le lien de causalité.	L'élève ne présente pas de faits sur les aspects.

Réponse : L'aménagement de quartiers résidentiels autour des villes ou la croissance des banlieues en périphérie des villes (aménagement du territoire autour des grandes villes) entraîne l'abandon ou la vente de terres agricoles fertiles (impact sur les terres agricoles); c'est ce qui a poussé le gouvernement de René Lévesque à légiférer pour protéger les sols arables à l'aide du zonage agricole (loi adoptée par le gouvernement de René Lévesque).

COMPÉTENCE 2

Explique comment la Révolution tranquille a contribué à une meilleure scolarisation des jeunes vers 1980.

Dans le Québec de 1980, l'éducation est plus accessible qu'en 1905. La loi sur l'instruction publique de 1943 a rendu l'école obligatoire pour les enfants de 6 à 14 ans et fait en sorte que l'école primaire soit gratuite pour tous. En 1964, le gouvernement crée le ministère de l'Éducation qui prend le contrôle du système d'éducation à la place de l'Église.

Il existe également un programme de prêts et bourses par lequel le gouvernement prête de l'argent aux étudiants dans le besoin. De plus, les enfants québécois sont obligés d'aller à l'école jusqu'à l'âge de seize ans, ce qui fait que la plupart d'entre eux terminent leurs études secondaires.

		3	2	1	0
Établir des liens de causalité	Habilité à exprimer un enchaînement logique entre des facteurs explicatifs et des conséquences.	L'élève établit correctement les deux liens de causalité.	L'élève établit correctement l'un des liens de causalité.	L'élève précise un élément sans établir correctement le lien de causalité.	L'élève ne précise aucun élément.

Réponse : Avec la loi sur l'instruction publique, l'école est gratuite ET ACCESSIBLE À TOUS. Ainsi, la plupart des jeunes terminent ainsi leur secondaire et d'autres peuvent ainsi poursuivre leurs études ce qui entraîne une meilleure scolarisation des jeunes vers 1980.