



DE
Annie Marois
CS des Découvreurs
Textes et images de Recitus

primaire.recitus.qc.ca

PAR:
ANNIE MAROIS

En tant qu'ancien associé de la Compagnie des Cent-Associés, tu es bien déçu que la mission ait échoué.

La colonie ne se développait pas aussi rapidement qu'il était souhaité et un besoin rapide de colons pour peupler et développer la colonie était ressenti.

Tu t'intéresses donc particulièrement à ce que le Roi fera pour résoudre la situation.

Nous sommes dorénavant en 1663 et le Roi prend le contrôle direct de la colonie.

Je te propose donc de faire ressortir les changements et les événements marquants de cette époque suite aux interventions du Roi et à faire ressortir les personnages ou les groupes qui joueront un rôle dans ces changements.

RÉALITÉ POLITIQUE: GOUVERNEMENT



Lis la fiche suivante. Complète les questions de la page 3.

Écoute la vidéo suivante pour compléter tes informations.

VERS 1645

À cette époque, la Nouvelle-France est dirigée comme un commerce bien plus que comme une colonie. On y envoie des hommes pour travailler, on y ouvre des postes de traite pour faire le commerce des fourrures mais presque personne n'y établit sa demeure permanente. Il n'y a presque pas d'autorités sur place, seulement quelques seigneurs.

Une colonie comptoir

Le roi de France confie la colonie à la Compagnie des Cent-Associés en 1627. En échange du monopole du commerce des fourrures, la compagnie est chargée d'administrer et de développer la colonie. Elle a l'obligation d'envoyer 4 000 colons en Nouvelle-France dans les quinze premières années et de les aider à s'établir. Les affaires de la compagnie des Cent-Associés ne vont pas très bien et peu de gens viennent s'installer en Nouvelle-France.

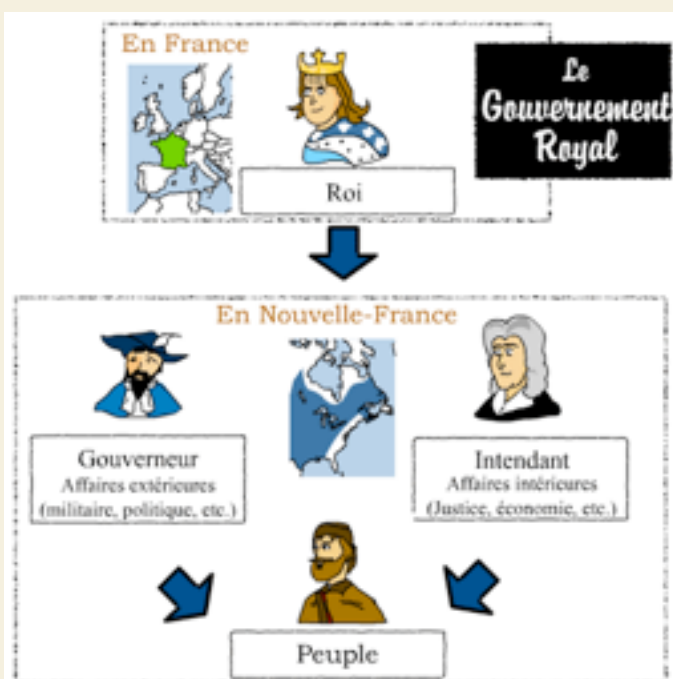


À PARTIR DE 1663

En 1663, le roi prend le contrôle direct de la colonie.

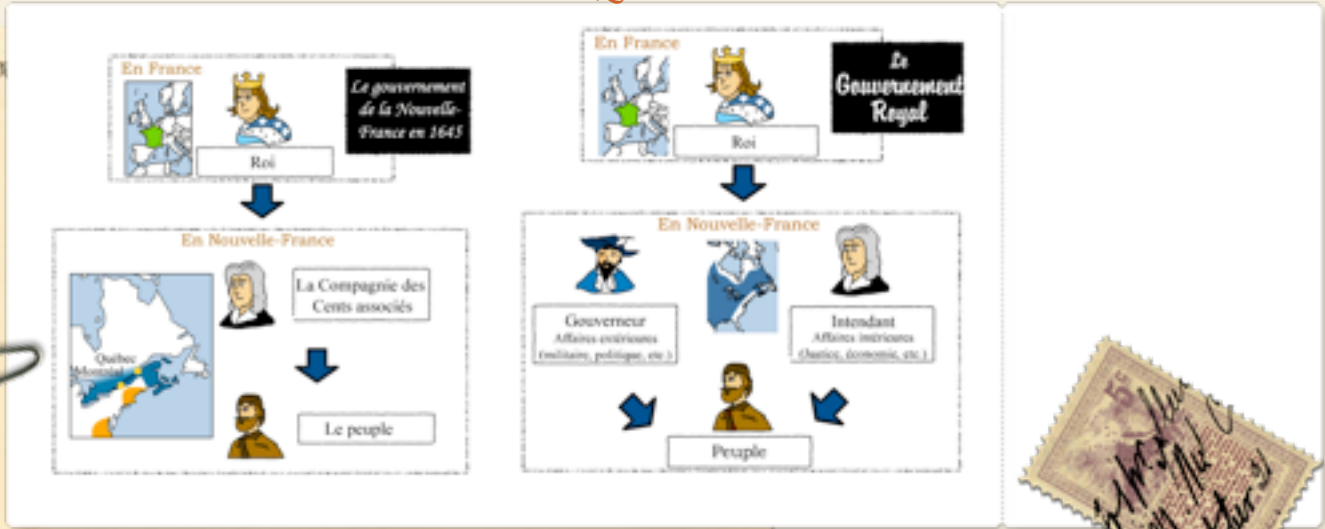
Depuis 1663, la Nouvelle-France est gouvernée selon les principes de la monarchie absolue. En résumé, tout le pouvoir vient du roi. Il choisit ses ministres et nomme les administrateurs qui sont envoyés dans les colonies.

Les gens ne peuvent pas voter, ne peuvent pas manifester, ni même se rassembler dans un but politique. Le gouvernement tient tout de même compte des besoins de la population s'assure que tous soient traités avec justice pour maintenir la paix sociale.



On peut décrire les responsables comme suit. Dans son palais de Versailles, le roi donne des directives générales au ministre de la Marine, responsable des colonies. Le ministre envoie ses instructions au gouverneur et à l'intendant. Le premier est responsable des affaires militaires et diplomatiques, le second de l'administration civile. L'évêque de Québec, responsable des affaires religieuses, a une grande influence au début, mais est graduellement mis à l'écart de la politique. Tout comme le gouverneur et l'intendant, il a un siège au Conseil souverain, la cour de justice supérieure de la colonie.

RÉALITÉ POLITIQUE: GOUVERNEMENT



Indique les caractéristiques de l'organisation politique vers 1645.

Indique les caractéristiques de l'organisation politique vers 1745.

Indique un changement dans l'organisation politique entre 1645 et 1745.

PERSONNAGES QUI JOUENT UN RÔLE DANS LES CHANGEMENTS



Lis la fiche suivante. Complète la question de cette page.

[Écoute la vidéo](#) suivante pour compléter tes informations.

JEAN TALON

Jean Talon est le premier intendant de la Nouvelle-France. Administrateur expérimenté, il est envoyé à Québec en 1665 pour mettre en place le gouvernement royal et pour encourager le développement de la colonie.

Côté administratif, il doit gérer le budget de la colonie, s'assurer que les soldats sont bien nourris et bien équipés, et faire des règlements pour assurer l'ordre. Pour augmenter la population de la colonie, il offre aux soldats de rester au Canada puis il fait venir des Françaises (les Filles du roi) pour les épouser et fonder des familles. Il réussit à amener 1500 personnes en cinq ans.

Talon veut aussi développer l'économie. Il construit une brasserie pour encourager les colons à faire pousser du houblon. Il encourage les gens à élever du bétail. Pour occuper les habitants pendant l'hiver, il aimerait qu'ils cultivent le chanvre et le lin. Il fait couper du bois dans la forêt pour l'exporter aux Antilles. Bref, Talon fait tout ce qu'il peut pour que le Canada participe au commerce triangulaire.

Talon retourne en France en 1672 alors que son roi se lance en guerre. L'argent qui avait aidé à développer la colonie est utilisé pour l'armée et plusieurs de ses projets économiques tombent dans l'oubli. Jean Talon aura donné un bon élan au développement de la Nouvelle-France.



© The Great Intendant, par Thomas Chapais, Toronto, Glasgow Books, 1914, Coll. Chronicles of Canada series, vol.10, p.6. D'après une peinture située à l'Hôtel-Dieu de Québec.

Jean Talon donne un bon élan au développement de la Nouvelle-France entre autres en mettant en place des moyens d'augmenter la population de la colonie. Illustre cette affirmation par des faits tirés du texte ci-dessus.

PERSONNAGES QUI JOUENT UN RÔLE DANS LES CHANGEMENTS



Lis la fiche suivante. Complète les questions de cette page.

Écoute la vidéo suivante pour compléter tes informations.

FILLES DU ROI

Bonjour, je me nomme Anne Julien et je suis en route vers la Nouvelle-France avec plusieurs autres jeunes filles. La majorité de mes compagnes de bateau sont nées, comme moi, dans la région de Paris. Nous sommes pour la plupart des orphelines. Notre bon roi nous envoie dans la colonie pour prendre mari. C'est pourquoi, on nous appelle les «Filles du roi». Il a payé les frais du voyage et nous a même offert une dot, une somme d'argent en cadeau de mariage.

Lorsque nous arriverons à Québec entre 1663 et 1673, les religieuses prendront soin de nous jusqu'au moment de notre mariage. Il y a tellement d'hommes qui ne sont pas mariés en Nouvelle-France que j'aurai l'embarras du choix.

Jean Talon, l'intendant, veut augmenter le nombre de familles et d'enfants par ces mariages. [...]



© Eleanor Fortescue Brickdale / BIBLIOTHÈQUE ET ARCHIVES Canada / C-020126

Me voici un an plus tard, j'ai épousé le brave Nicolas Choquette. Il est un ancien soldat qui est devenu un paysan. Je sais que le travail va être difficile, mais moi, je suis bien décidée à rester en Nouvelle-France et à fonder une grande famille. Nous sommes établis dans la seigneurie de Varennes et nous avons terminé la construction de notre première maison. Notre premier garçon vient de naître.

À partir du texte ci-dessus, que met en place le Roi pour encourager les Filles du roi à se rendre en Nouvelle-France et à prendre mari.

Explique comment les Filles du Roi contribuent à augmenter la population de la Nouvelle-France entre 1645 et 1745.

RÉALITÉ DÉMOGRAPHIQUE: POPULATION



Lis la fiche suivante. Complète les questions de la page suivante.

POPULATION VERS 1645

Monseigneur,

Voilà plusieurs années que je suis gouverneur de la Nouvelle-France et je suis découragé de voir que nous sommes si peu d'habitants. La plupart des colons s'installent dans la vallée du Saint-Laurent, dans les environs de Québec, Trois-Rivières ou Montréal. En dehors de ces zones il y a très peu d'habitants. Comme il y a sept fois plus d'hommes que de femmes en Nouvelle-France, il est difficile pour ces hommes de trouver une femme pour fonder une famille et s'établir de façon permanente.

La majorité des habitants de la Nouvelle-France vivent autour des postes de traite des fourrures parce que c'est le principal travail dans la colonie. Le territoire est grand mais nous ne pouvons l'occuper partout tellement nous sommes peu nombreux. De plus, la plupart des habitants sont des engagés et plusieurs d'entre eux retournent en France après quelques mois ou quelques années de travail.

Cela fait presque quarante ans que Québec a été fondé mais la colonie ne se développe pas rapidement. Le Canada est bien fragile face aux Amérindiens et aux Anglais qui sont beaucoup plus nombreux. Nous avons désespérément besoin de colons pour peupler et développer la colonie!

Charles Huault de Montmagny, gouverneur de Nouvelle-France.

1745

Votre Majesté Louis XV,

Malgré tous nos efforts, la population en Nouvelle-France augmente moins rapidement que dans les colonies anglaises. L'an dernier, il y avait environ 55 000 personnes en Nouvelle-France. Trois habitants sur quatre vivent à la campagne. L'autre partie habite dans les villes de la colonie : Québec, Trois-Rivières et Montréal. Québec est la capitale et la ville principale avec 4600 habitants et il y a 3700 personnes à Montréal. Seuls les voyageurs du commerce des fourrures ont un mode de vie plus nomade, les autres sont sédentaires.

La population est toujours concentrée dans la vallée du Saint-Laurent, entre Vaudreuil et l'île-aux-Coudres. Notre territoire de la Louisiane se développe encore plus lentement et seulement 4000 personnes y habitent.

Beaucoup moins de colons que prévu sont venus s'installer dans la colonie. Les familles canadiennes nombreuses sont responsables de l'accroissement de la population. Chaque famille compte en moyenne 7 enfants. C'est la venue des filles du roi qui a permis cette croissance importante de la population. En conséquence, la plupart des habitants de la colonie sont nés ici et beaucoup d'entre eux se considèrent Canadiens plutôt qu'immigrants français.

Votre fidèle et très dévoué intendant,

Gilles Hocquart

RÉALITÉ DÉMOGRAPHIQUE: POPULATION



À partir du texte de la page précédente, indique les problématiques qui font en sorte que la population n'augmente pas vers 1645.

Qu'est-il mis en place pour résoudre cette situation à partir de 1663.

Qui met en place cette solution?

Indique un changement dans la population de la Nouvelle-France entre 1645 et 1745.

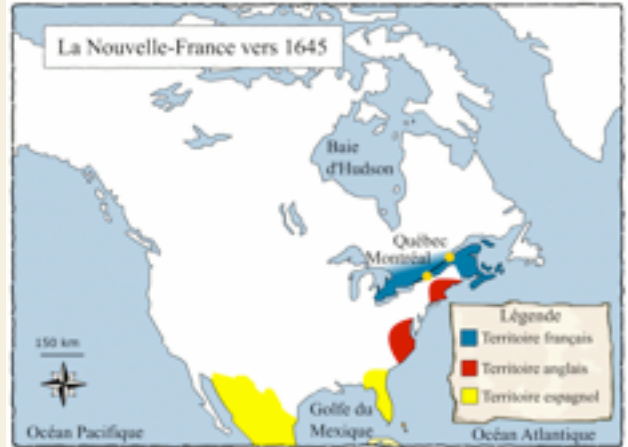
TERRITOIRE



Lis la fiche suivante. Complète les questions ci-dessous.

1645

En 1645, les trois établissements les plus importants de la Nouvelle-France sont Québec (fondé en 1608), Trois-Rivières (fondé en 1634) et Montréal (Ville-Marie) (fondé en 1642). Même si le territoire de la Nouvelle-France est assez grand, presque toute la population est concentrée dans ces trois villes qui sont toutes situées dans la vallée du Saint-Laurent.



1745

Quel grand territoire que celui de la Nouvelle-France ! Les explorateurs n'ont jamais cessé de découvrir de nouveaux lieux et d'en prendre possession au nom du roi de France. En 1745, le territoire de la Nouvelle-France s'étend de Terre-Neuve jusqu'au Mexique. Les climats d'un bout à l'autre du territoire sont très différents.



Indique un changement dans la superficie de la Nouvelle-France entre 1645 et 1745.

À partir du texte ci-dessus, indique le groupe social auquel on associe ce changement.

ÉVÉNEMENT MARQUANT



Lis la fiche suivante. Complète la question ci-dessous.

RÉGIME SEIGNEURIAL

L'introduction du régime seigneurial est un événement marquant en Nouvelle-France. Sous ce régime, la colonie est divisée en grandes bandes de terres, longues et étroites, qui font face au fleuve Saint-Laurent ou à un autre cours d'eau. Le territoire est organisé de cette façon parce que les cours d'eau sont nécessaires pour l'agriculture et facilitent les communications.

Les terres sont d'abord données à des seigneurs par le gouverneur et l'intendant. Sur la seigneurie, le seigneur se garde un domaine où il fait cultiver la terre et construire un manoir. Tout près, il conserve un terrain pour l'église de la paroisse. Quelques années plus tard, des marchands, des artisans et un notaire viendront s'établir près de l'église. Un village est né.

Le seigneur construit aussi un moulin où les paysans apporteront leur blé pour faire de la farine. Il faut aussi laisser une « terre de la commune ». Les habitants de la seigneurie (les censitaires) pourront y faire brouter le bétail.

Un colon, comme Nicolas Choquette, doit donc demander une terre à un seigneur avant de s'établir. Nicolas reçoit une «censive» (une terre) pour laquelle il devra payer une rente (un loyer) à chaque année au seigneur.

Lorsqu'il a reçu sa terre, Nicolas loge chez un voisin pendant un an ou deux. Il doit défricher sa terre avant de commencer à cultiver. Il faut couper les arbres, enlever les pierres, arracher les souches (la base des arbres avec leurs racines).

Après deux ans de travail, Nicolas a construit sa première maison et une grange, faites de bois. Quelques années plus tard, il construit une nouvelle grange pour entreposer ses récoltes et ses outils de travail de même qu'une étable où il garde quelques animaux, comme des vaches, des cochons, des poules et des chevaux.

À partir du texte ci-dessus, indique la façon de céder les terres entre 1645 et 1745.

PERSONNAGES QUI JOUENT UN RÔLE DANS LES CHANGEMENTS



Lis la fiche suivante. Complète les questions de la page 12.

GILLES HOCQUART

Gilles Hocquart est l'intendant de la Nouvelle-France de 1729 à 1748. Né dans une famille de fonctionnaires du roi, il entre très jeune dans le service public. Le roi l'envoie au Canada pour améliorer la gestion de la colonie. Arrivé en temps de paix, il doit aussi reprendre l'oeuvre de Jean Talon et mieux intégrer la colonie au commerce triangulaire.



© La ville de Québec sous le Régime français, par Pierre-Georges Roy, vol.2, Québec, Service des archives du gouvernement de la province de Québec, p.113



Préoccupés par la fourrure, les Canadiens n'ont pas assez d'argent pour financer de grandes industries. L'intendant utilisera donc l'argent du roi pour lancer de grands projets tels que les Forges de Saint-Maurice, le chantier naval de Québec et quelques scieries. Aussi, pour compenser le manque de travailleurs, il fait venir

des ouvriers spécialisés de France. Malgré les difficultés, Hocquart cherche toujours des projets qui pourraient amener un développement économique. Il supporte même l'idée d'envoyer des bisons du Mississippi jusqu'à Québec, un projet qui sera impossible à réaliser.

Hocquart a une vue d'ensemble de la colonie. Le chantier naval sert à construire des bateaux assez grands pour se rendre aux Antilles. Grâce aux forges, le Canada dépend moins de la France pour ses besoins en fer. Enfin, pour améliorer les liens entre Québec, Trois-Rivières et Montréal, il fait ouvrir le chemin du roi de 1731 à 1737 sur la rive nord du Saint-Laurent (aujourd'hui la route 138). En plus de faciliter les communications, le chemin facilite la colonisation de la rive nord du lac Saint-Pierre, encore difficile d'accès.

Le mandat de Hocquart se termine avec une nouvelle guerre entre les Français et les Anglais qui ruine plusieurs de ses réalisations. Il en arrive à la conclusion que les 20 ans passés au Canada auront été un échec. Cependant, tout comme Talon, il a réussi à relancer les bases économiques de la colonie.

RÉALITÉS ÉCONOMIQUES: ACTIVITÉS ÉCONOMIQUES



Lis la fiche suivante. Complète la question de la page suivante.

[Écoute la vidéo](#) suivante pour compléter tes informations.

L'ÉCONOMIE

Vers 1645, les colons pratiquent l'agriculture, l'élevage et la pêche. Le commerce des fourrures occupe une grande place dans le commerce de la Nouvelle-France.

Vers 1745, peu à peu, l'économie se diversifie. En Nouvelle-France, les habitants ne cultivent pas tous la terre pour vivre. Certains ont un atelier où ils exercent un métier. Les produits indispensables qu'ils ne peuvent pas faire eux-mêmes, ils les achètent chez les artisans. Les habitants trouvent souvent ce dont ils ont besoin au magasin général, mais il faut parfois se rendre directement à l'atelier de l'artisan. On voit donc apparaître la présence d'industries artisanales. Les métiers se diversifient: forgeron, tailleur, charpentiers, menuisiers, ébénistes, etc.

Au début de la colonie, on vit presque uniquement du commerce des fourrures. Jean Talon a la bonne idée de lancer de petites entreprises pour exploiter les autres ressources naturelles disponibles ici pour que la colonie soit plus indépendante de la France.

C'est Gilles Hocquart qui aura l'idée de démarrer des industries lourdes.

Pour démarrer des industries, cela prend beaucoup d'argent. C'est au roi qu'il faut en demander. Celui-ci accepte d'en fournir. L'action de donner de l'argent à quelqu'un pour l'aider à démarrer une industrie se nomme subventionner. Le roi a donc subventionné deux entreprises importantes en Nouvelle-France, une pour exploiter le bois et l'autre le fer.

On avait déjà pensé exploiter le bois de la colonie en fournissant des planches de bois. Rapidement, de petits moulins étaient apparus un peu partout dans la vallée du Saint-Laurent. Mais le transport coûte très cher. C'est pourquoi Hocquart propose de construire dans la colonie des bateaux à Québec et on réussit très bien, on construit même quatre gros navires de 500 à 700 tonneaux. Ces navires portent des noms très Canadiens, comme le Caribou, le Castor et l'Original. Ici le bois ne manque pas, il faut seulement faire venir les artisans de France pour les construire, ce qui est moins cher.

Mais ici, il n'y a pas que du bois, il y a aussi du fer. Les Forges du Saint-Maurice, situées à Trois-Rivières verront le jour en 1730, alors qu'on obtient la permission du roi d'y exploiter un gisement de fer. Aux Forges, on produit des poêles pour se chauffer, des clous, des boulets, des canons, des marmites, des haches, etc. Tout ce qui est en fer. C'est ainsi plus facile de se procurer ces articles qu'attendre qu'ils arrivent par bateau de France.

RÉALITÉS ÉCONOMIQUES: ACTIVITÉS ÉCONOMIQUES



À partir du texte sur les activités économiques, indique les activités économiques vers 1645.

À partir du texte sur les activités économiques, indique les activités économiques vers 1745.

À partir des textes des pages 10 et 11, indique le nom du personnage auquel on associe l'exploitation du bois et du fer.

Indique un changement dans les activités économiques de la Nouvelle-France entre 1645 et 1745.
